

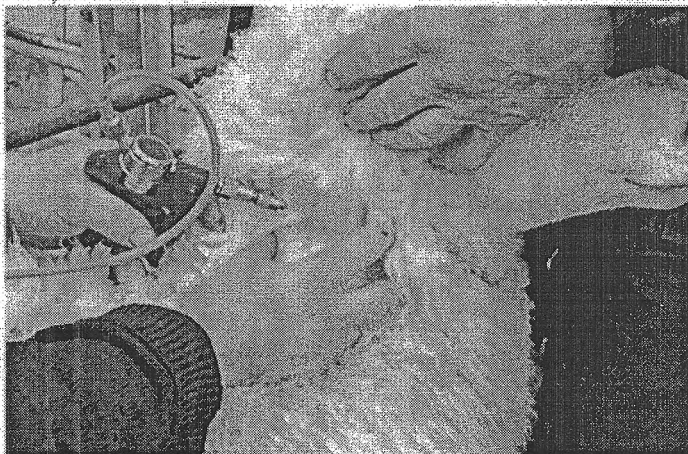
# ОСПА ОВЕЦ И КОЗ ОПАСНА ДЛЯ СКОТА

Оспа овец и коз — высоко контагиозная особо опасная болезнь, характеризующаяся лихорадкой и образованием в эпителии кожи и слизистых оболочек папулезно-пустулезных поражений.

К заболеванию восприимчивы: овцы всех пород и возрастов, особенно тонкорунные и молодняк. Из диких животных восприимчивы сайгаки и козероги.

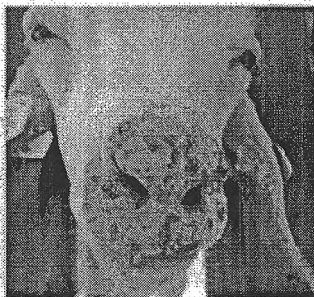
Источник инфекции больные животные, которые выделяют вирус во внешнюю среду со слюной из носа и рта, а также вместе с частицами эпителия. Овцы, перенёвшие заболевание, также распространяют вирус. Он содержится в их шерстном покрове и попадает на подстилку, в корм и питьевую воду. Вирус, выделяемый со слюной из носа, передается здоровым животным аэрогенным путем. При поражении молочной железы вирус также выделяется с молоком.

Факторами передачи возбудителя являются корма, навоз, предметы ухода, загрязненные выделениями больных животных. Переносчиками возбудителя могут быть животные других видов и люди.



Меры по предупреждению возникновения оспы и недопущению ее распространения:

- **ЗАПРЕЩАЕТСЯ** приобретение и перемещение мелкого рогатого скота (овец, коз), продуктов и кормов животного происхождения без ветеринарных сопроводительных документов и согласования с ветеринарной службой;
- **НЕЗАМЕДЛИТЕЛЬНО** извещать ветеринарную службу о полученном приплоде, об убое и продаже, о случаях внезапного падежа или одновременного заболевания нескольких животных;
- **ПО ТРЕБОВАНИЮ** ветеринарных специалистов предоставлять животных для клинического осмотра;
- **ПРОВОДИТЬ** в течении 30 дней карантинирование вновь поступивших в хозяйство животных;
- самостоятельно **ПРОВОДИТЬ** ежедневный клинический осмотр животных, обращая внимание на общее состояние, появление отдельных симптомов заболевания;
- содержать в надлежащем ветеринарно-санитарном состоянии пастбища, места водопоя, помещения.



## Симптомы и течение болезни

Заболевание начинается с опухания век, из глаз и носа появляются истечения, дыхание у овец становится затрудненным и сопящим. Появляется оспенная сыпь: сначала имеет вид круглых розоватых пятнышек, спустя 2 дня пятнышки превращаются в плотные округлые папулы, окруженные красным возвышающимся пояском; папулы быстро увеличиваются в размере. Оспенная сыпь появляется на голове, крыльях носа, щеках, вокруг глаз, внутренней поверхности тазовых конечностей. При тяжелом течении оспы происходит покрытие больших участков кожи образуя на больном животном сплошные поражения значительных участков кожи, которые подвергаются гнойному воспалению.

Начальник БУОО «Новосильская  
райСББЖ» Е.В.Маслов

